

NÁVOD K POUŽITÍ
NÁVOD NA POUŽITIE
INSTRUKCJA UŻYTKOWANIA
130649, 130650, 130651



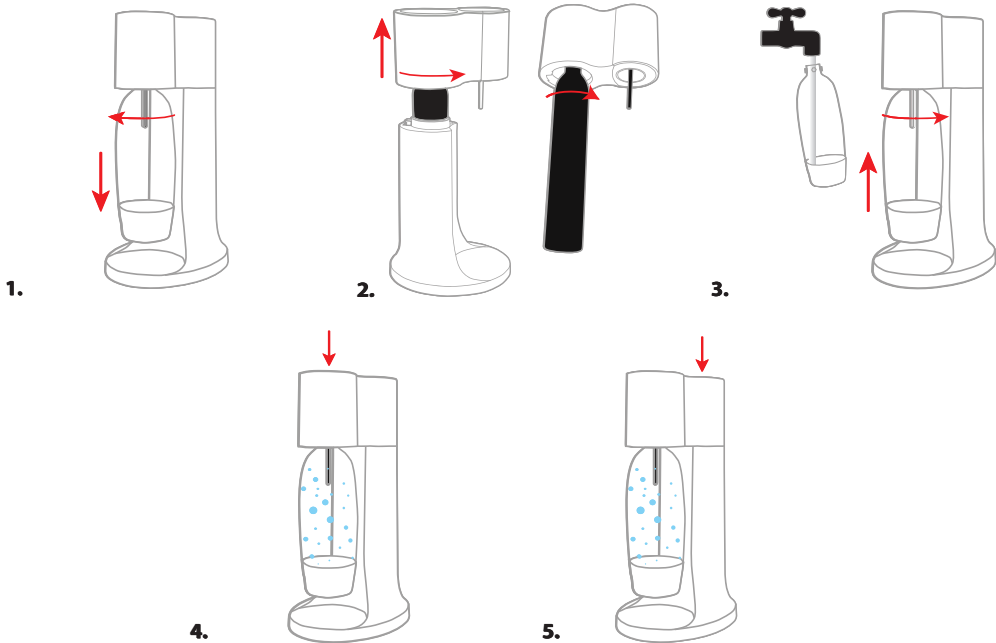
Děkujeme, že jste si zakoupili náš výrobek sycených nápojů a doufáme, že s ním budete po celou dobu užívání spokojeni. Před prvním použitím si prosím důkladně přečtěte následující návod a poté manuál uchovávejte na bezpečném místě pro další případné nahlédnutí.

Ďakujeme, že ste si zakúpili náš výrobok sycených nápojov a dúfame, že s ním budete po celú dobu užívania spokojní. Pred prvým použitím si prosím dôkladne prečítajte nasledujúci návod a potom manuál uchováajte na bezpečnom mieste pre ďalšie prípadné nahliadnutie.

Dziękujemy za dokonanie zakupu naszego urządzenia do produkcji napojów gazowanych i mamy nadzieję, że przez cały czas użytkowania będziesz z niego zadowolony. Przed pierwszym wykorzystaniem prosimy o dokładne przeczytanie poniższej Instrukcji, po czym podręcznik trzeba przechować w bezpiecznym miejscu do ewentualnego dalszego wglądu w przyszłości.

orion

www.oriondomacipotreby.cz



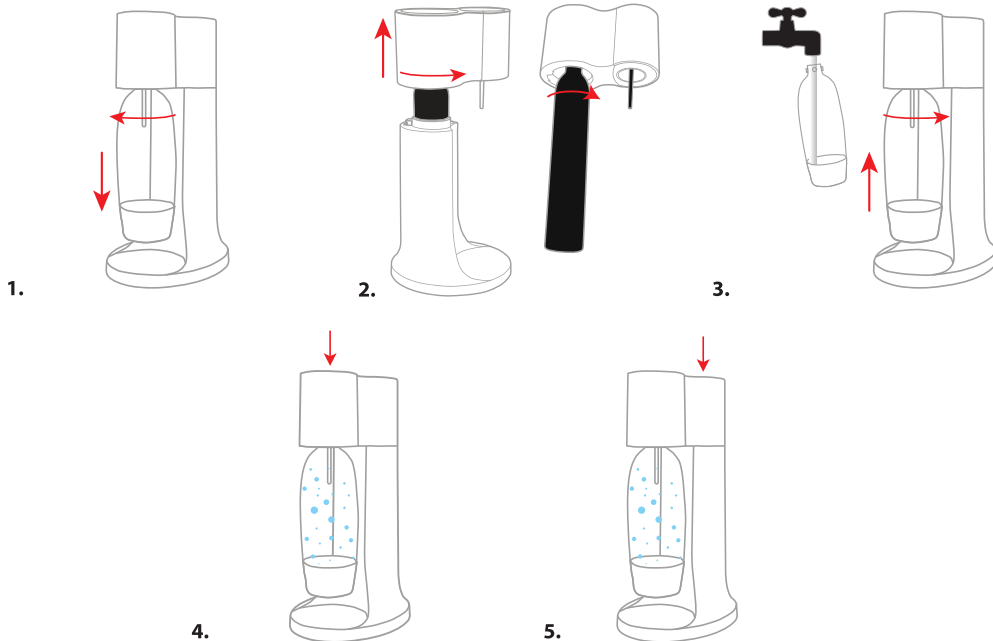
Návod k použití

1. V přístroji je aplikována láhev. Po vybalení přístroje láhev vytáhněte pootočením ve směru hodinových ručiček a následně směrem dolů.
2. Pootočte hlavu přístroje a vytáhněte horní díl. Z CO₂ bombičky (NENÍ SOUČÁSTÍ BALENÍ!!!) sejměte ochrannou plombu ventilu, která pokud je nepoškozená, indikuje bezvadný stav a připravenost CO₂ k použití. Bombičku zašroubujte do horního dílu přístroje a celou tuto součást přístroje opět pootočením zakomponujte do přístroje. Tímto je připraven k použití.
3. Naplňte láhev vodou po určenou rysku a takto připravenou zašroubujte zpět do přístroje (opačný postup bodu 1).
4. Stisknete hlavu přístroje směrem dolů a nasytíte vodu plymem CO₂. V závislosti na požadovaném množství nasycení opakujte stisk 2-4x.
5. Po dokončení sycení přebytečný tlak uvolníte stisknutím zadního tlačítka přístroje. Teď je možno vytáhnout láhev s nasycenou vodou.

Důležité upozornění

1. Tento výrobek je určen pouze pro domácí použití.
2. Před každým použitím zkontrolujte, zda je CO₂ bombička pevně nasazena.
3. Před každým použitím zkontrolujte expirační dobu láhve. Nikdy nepoužívejte láhev s uplynulou expirační dobou.
4. Nikdy nepoužívejte CO₂ bombičku, pokud je jakýmkoliv způsobem poškozená plomba při nákupu.
5. Varování! Obsah láhve je pod tlakem.
6. Nikdy se nepokoušejte nasytit prázdnou láhev.
7. Nikdy neplňte láhev plynem, pokud neobsahuje dostatečné množství vody!! Tlakem CO₂ by mohlo dojít k poškození láhve.
8. CO₂ bombičku nikdy nevyměňujte, pokud je v přístroji láhev. Vlivem zpětného tlaku by se mohlo stát, že se tekutina dostane do ústrojí přístroje a vyteče.
9. Nikdy nevytahujte CO₂ bombičku z přístroje v procesu sycení.
10. Varování! Vypouštění plynu CO₂ může způsobit popálení.
11. Varování! Nebezpečí výbuchu. Vždy skladujte CO₂ bombičky na chladném, suchém místě mimo dosah tepla, přímého slunečního svitu a tepelných spotřebičů. Přisun tepla může způsobit nárůst tlaku uhlíkovdiku a může neočekávaně uvolňovat plyn. Nikdy se nedotýkejte CO₂ bombičky, pokud je uvolňován plyn a počkejte, dokud nepřestane syčet.
12. Pokud se vám zdá, že voda je málo nasycená, pravděpodobně dochází CO₂ plyn v bombičce. Prosim vyměňte za novou.
13. Používejte k nasycení v láhvi POUZE ČISTOU VODU!!
14. K výrobě sody používejte pouze chladnou vodu, teplá je obtížně sytitelná.
15. Při rychlém plnění dávejte pozor na tvoření pěny. Pokud se pěna tvoří ve velkém množství, zpomalte sycení, počkejte, až se pěna usadí a začněte znovu sytit.
16. Varování! Ohrožení styku s potravinou. Vždy používejte pouze potravinářský CO₂. Nikdy nepoužívejte CO₂, který není určený pro styk s potravinou.
17. Používejte pouze Drinkmate a Aquadream doporučené příslušenství (jako jsou láhve a CO₂ bombičky), z naší distribuční sítě, abyste předešli poškození samotného přístroje. Na takovéto poškození se nevztahuje záruka!!
18. Neprovádějte žádné úpravy ani opravy výrobku a příslušenství. V případě problému se obraťte na prodejce, opravy smí provádět pouze autorizovaný servis.
19. V případě, že je CO₂ bombička chladnější či teplejší než pokojová teplota, musí být před prvním použitím zkvalibrována na pokojovou teplotu. Nikdy ji nevkládáte do mrazničky či trouby pro urychlení procesu.
20. Nepoužívejte láhev či CO₂ bombičku v mikrovlnce.
21. Neskladujte láhev či CO₂ bombičku v mrazáku, pod 0 °C.
22. Neskladujte láhev či CO₂ bombičku v blízkosti sporáku/trouby, jiného zdroje tepla či vyhřátém automobilu, ani při teplotách nad 40 °C.
23. Láhev myjte v ruce se saponátem pod teplou vodou. Láhev, CO₂ bombičku ani samotný výrobek nikdy nevkládáte do myčky na nádobí. Nepoužívejte agresivní chemické látky, čisticí prostředky na bázi písku, drátěnky apod.
24. Výrobek čistěte pouze vlhkou hadrou. Výrobek nikdy neponořujte pod vodu a nečistěte jej během provozu.
25. Výrobek vždy používejte pouze na rovném, stabilním a voděodolném podkladu a mimo dosah tepelných spotřebičů a přímého slunečního svitu!! Vždy ve vzpřímené poloze.
26. Nepřenášejte výrobek s CO₂ bombičkou nebo připevněnou plnou láhví, vždy odděleně.

Záruka je platná dle platných regulí, tedy 2 roky od data nákupu, jenž je uveden na dokladu o koupi. Tato se však nevztahuje na poškození vlivem neodborného, nestandardního či jiného zacházení v rozporu s popsáním návodem.



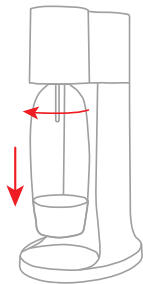
Návod na použitie

1. V prístroji je aplikovaná fľaša. Po vybalení prístroja fľašu vyťahnite pootočením v smeru hodinových ručičiek a následne smerom nadol.
2. Pootočte hlavou prístroja a vyťahnite horný diel. Z CO₂ bombičky (NIE JE SÚČASŤOU BALENIA!!!) odstráňte ochrannú plombu ventilu, ktorá ak je nepoškodená, indikuje bezchybný stav a pripravenosť CO₂ na použitie. Bombičku zaskrutkujte do horného dielu prístroja a celú túto súčasť prístroja opäť pootočením zakomponujte do prístroja. Týmto je pripravený na použitie.
3. Naplňte fľašu vodou po určenú rysku a takto pripravenú zaskrutkujte späť do prístroja (opačný postup bodu 1).
4. Stlačte hlavu prístroja smerom nadol a nasýtite vodu plynom CO₂. V závislosti na požadovanom množstve nasýtenia opakujte stisk 2-4x.
5. Po dokončení sýtenia prebytočný tlak uvoľníte stlačením zadného tlačidla prístroja. Teraz je možné vytriahnuť fľašu s nasýtenou vodou.

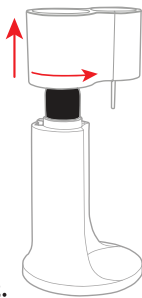
Dôležité upozornenie

1. Tento výrobok je určený iba na domáce použitie.
2. Pred každým použitím skontrolujte, či je CO₂ bombička pevne nasadená.
3. Pred každým použitím skontrolujte expiračnú dobu fľaše. Nikdy nepoužívajte fľašu po uplynutí expiračnej doby.
4. Nikdy nepoužívajte CO₂ bombičku ak je akýmkoľvek spôsobom poškodená plomba pri nákupe.
5. Varovanie! Obsah fľaše je pod tlakom.
6. Nikdy sa nepokúšajte nasýtiť prázdnu fľašu.
7. Nikdy neplňte fľašu plynom, ak neobsahuje dostatočné množstvo vody!! Tlakom CO₂ by mohlo dôjsť k poškodeniu fľaše.
8. CO₂ bombičku nikdy nevymieňajte, ak je v prístroji fľaša. Vplyvom spätného tlaku by sa mohlo stať, že sa tekutina dostane do ústrojenstva prístroja a vytečie.
9. Nikdy nevyťahujte CO₂ bombičku z prístroja v procese sýtenia.
10. Varovanie! Vypúšťanie plynu CO₂ môže spôsobiť popálenie.
11. Varovanie! Nebezpečenstvo výbuchu! Vždy skladujte CO₂ bombičky na chladnom, suchom mieste mimo dosahu tepla. Prísnu tepla môže spôsobiť nárast tlaku u hfovodika a môže neočakávane uvoľňovať plyn. Nikdy sa nedotýkajte CO₂ bombičky, pokiaľ je uvoľňovaný plyn a počkajte, kým neprestane syčať.
12. Ak sa vám zdá, že voda je málo nasýtená, pravdepodobne dochádza CO₂ plyn v bombičke. Prosím vymeňte za novú.
13. Používajte na nasýtenie v fľaši LEN ČISTÚ VODU!!
14. K výrobe sody používajte len studenú vodu, teplú vodu ťažko nasýtite.
15. Pri rýchlym plnení dávajte pozor na tvorenie peny. Pokiaľ sa pena tvorí vo veľkom množstve, spomalte sýtenie, počkajte, kým sa pena usadí a začnite znovu sýtiť.
16. Varovanie! Ohrozenie styku s potravinou. Vždy používajte iba potravinársky CO₂. Nikdy nepoužívajte CO₂ neurčený pre styk s potravinou!
17. Používajte iba Drinkmate a Aquadream doporučené príslušenstvo (jako sú fľaše a CO₂ bombičky), z našej distribučnej siete, aby ste predišli poškodeniu samotného prístroja. Na takéto poškodenie sa nevzťahuje záruka!!
18. Nevýkonávajte žiadne úpravy ani úpravy výrobníka a príslušenstva. Opravy môže vykonávať iba autorizovaný servis.
19. V prípade, že je CO₂ bombička chladnejšia, alebo teplejšia ako izbová teplota, musí byť pred prvým použitím zahriata/ochladená na izbovú teplotu. Nikdy ju nekladajte do mrazničky či rúry kvôli urýchleniu procesu.
20. Nepoužívajte fľašu či CO₂ bombičku v mikrovlnke.
21. Neskladujte fľašu, plniaci ventil či CO₂ bombičku v mrazničke, pod 0 °C.
22. Neskladujte fľašu, plniaci ventil, či CO₂ bombičku v blízkosti sporáku/rúry, iného zdroja tepla, či vo vyhriatom automobile, ani pri teplotách nad 40 °C.
23. Fľašu umývajte ručne, saponátom pod teplou vodou. Nikdy fľašu, CO₂ bombičku ani samotný výrobník nekladajte do umývačky riadu. Nepoužívajte agresívne chemické látky, čistiace prostriedky na báze piesku, drôtenky apod.
24. Neponárajte výrobník do vody, čistite len vlhkou handrou a počas používania nečistite.
25. Výrobník vždy používajte len na rovnom, stabilnom a vodeodolnom podklade a mimo dosah tepelných spotrebičov a priamemu slnečnému žiareniu!! Vždy ho používajte vo zvislej polohe.
26. Neprenášajte výrobník s CO₂ bombičkou alebo pripevnenou plnou fľašou, vždy oddelene.

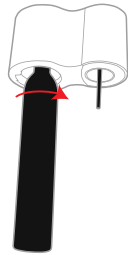
Záruka je platná podľa platných zákonov, teda 2 roky od dátumu nákupu, ktorý je uvedený na doklade o kúpe. Táto sa však nevzťahuje na poškodenie vplyvom neodborného, neštandardného či iného zaobchádzania v rozpore s napsaným návodom.



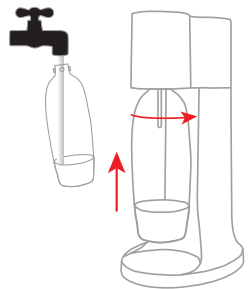
1.



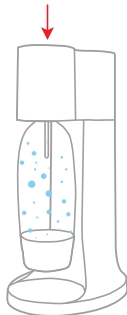
2.



3.



4.



5.

Instrukcja użytkownika

1. W urządzeniu jest zastosowana butelka. Po rozpakowaniu urządzenia butelkę wyciągnąć otoczeniem w kierunku wskazówek zegara a następnie w dół.
2. Otoczyć głowicę urządzenia i wyciągnąć górną część. Z CO₂ naboja (nie jest częścią opakowania) zdjąć ochronną plombę zaworu, która jeśli nie jest uszkodzona, gwarantuje dobry stan i przygotowanie CO₂ do użycia. Nabój przysrubować do górnej części urządzenia i całą tą część urządzenia znowu otoczeniem zakomponować do urządzenia. Tak jest przygotowane do użycia.
3. Napęlić butelkę wodą do wyznaczonej ryski i tak przygotowaną przysrubować zpowrotem do urządzenia (odwrotne postępowanie z punktu 1).
4. Naciśnąć głowicę urządzenia w dół i nasycić wodę gazem CO₂. W związku z potrzebną ilością nasycenia powtarzać nacisk 2-4x.
5. Po skończeniu nasycenia niepotrzebny gaz uwolnić naciśnięciem przycisku z tyłu urządzenia. Teraz można wyciągnąć butelkę z nasyconą wodą.

Ważne uwagi

1. Produkt ten przeznaczony jest tylko do domowego użycia.
2. Przed każdym użyciem skontrolować, jeśli jest nabój CO₂ mocno przymocowany.
3. Przed każdym użyciem skontrolować czas ważności butelki. Nigdy nie używać butelki z przesłym czasem ważności.
4. Nigdy nie używać CO₂ naboja, jeśli jest jakimkolwiek sposobem uszkodzona plomba przy kupnie.
5. Ostrzeżenie! Zawartość butelki jest pod ciśnieniem.
6. Nigdy nie próbuj napęlić pustej butelki.
7. Nie napęlić butelki gazem, jeśli nie zawierają dostateczną ilość wody! Ciśnieniem CO₂ mogłoby dojść do uszkodzenia butelki.
8. CO₂ nabój nigdy nie wymieniać, jeśli jest w urządzeniu butelka. Pod wpływem powrotnego ciśnienia mogłoby stać się, że ciecz dostanie się do części urządzenia i wyciecze.
9. Nigdy nie wyciągać CO₂ naboja z urządzenia w ciągu nagazowania.
10. Ostrzeżenie! Wypuszczenie gazu CO₂ może spowodować oparzenia.
11. Ostrzeżenie! Niebezpieczeństwo wybuchu. Zawsze przechowywać CO₂ naboje na chłodnym, suchym miejscu poza zasięgiem ciepła. Wpływ ciepła może spowodować wzrost ciśnienia i może nieoczekiwanie uwolnić gaz. Nigdy nie dotykać CO₂ naboja, dokiedy jest wypuszczany gaz i poczekać, dokiedy nie przestanie syczeć.
12. Jeśli wydaje się wam, że woda jest mało nagazowana, prawdopodobnie dochodzi gaz CO₂ w naboju. Proszę wymienić za nowy.
13. Używać do nagazowania w butelce TYLKO CZYSTĄ WODĘ!
14. Do wyroby wody gazowanej używać tylko chłodną wodę, ciepła się ciężko nasycy.
15. Podczas szybkiego napęliwania uważać na tworzenie piany. Jeśli piana tworzy się w wielkiej ilości, zmniejszyć gazowanie, poczekać, aż piana usadzi się i można kontynuować gazowanie.
16. Uwaga! Zawsze używać tylko spożywcze CO₂. Nigdy nie używać CO₂ nie przeznaczony do kontaktu z artykułem spożywczym.
17. Używać tylko Drinkmate i Aquadream zalecane oprzyrządowanie, jakimi są butelki i CO₂ naboje, abyście unikli uszkodzeniu urządzenia. Takie uszkodzenia nie są objęte gwarancją!!
18. Nie wykonywać żadne naprawy urządzenia i oprzyrządowania. Naprawy może wykonywać tylko autoryzowany serwis.
19. W przypadku, że CO₂ nabój jest chłodniejszy albo cieplejszy niż pokojowa temperatura, musi być przed pierwszym użyciem ogrzany/ochłodzony na pokojową temperaturę. Nigdy nie wkładać do zamrażarki albo piekarnika w celu szybszego procesu.
20. Nie używać butelkę czy CO₂ naboja w mikrofalówce.
21. Nie przechowywać butelkę albo CO₂ naboja w zamrażarce, i poniżej 0 °C.
22. Nie przechowywać butelkę albo CO₂ naboja w pobliżu piekarnika, innego źródła ciepła albo w rozgrzanym samochodzie, i nie przy temperaturze wyższej niż 40 °C.
23. Butelkę myć ręcznie, środkami do mycia pod ciepłą wodą. Nigdy butelkę nie wkładać do zmywarki. Nigdy nie używać agresywne środki chemiczne, środki czystości na bazie piasku, druciaki, i.t.p.
24. Nie zanurzać urządzenie do wody, czyścić tylko wilgotną ściereczką.
25. Każde urządzenie używać tylko na równej powierzchni i poza zasięgiem urządzeń grzewczych i bezpośredniego światła słonecznego. Zawsze w poziomej pozycji.
26. Nigdy nie przenosić urządzenie z przymocowaną pełną butelką i CO₂, zawsze oddzielnie.

Gwarancja jest ważna według ważnych zasad, tzn. 2 lata od daty kupna, która jest wyznaczona na rachunku od kupna. Ta nie obejmuje uszkodzenia wpływem nieprofesjonalnego, niestandardowego, czy innego obchodzenia w sprzeczności z opisaną instrukcją.